



SPEDIZIONE 30

SPEDIZIONE FOTOGRAFICA NIKON SCHOOL TRAVEL

Zambia e Malawi: il Kuomboka festival nella magnifica stagione verde.

L'evento di cultura tradizionale più importante di tutto lo Zambia. Nella terra del Barotseland una cerimonia di antiche tradizioni che si svolge ogni anno in occasione della migrazione della tribù Lozi dalle pianure dello Zambesi, non appena queste si riempiono d'acqua: il Kuomboka festival. Un viaggio per immergersi nella stagione verde del Kafue national park e delle numerose piantagioni di tabacco in Malawi.

14 giorni di viaggio con possibili estensioni

NOTA BENE: Il calcolo dei giorni di viaggio esclude i voli!

DATE: l'evento del **Kuomboka** avrà luogo in un periodo compreso tra **FINE FEBBRAIO** e **FINE APRILE**. Ogni anno, infatti, è lo stesso re dei Lozi a decidere il **periodo** in cui celebrare la cerimonia, che dipende da vari fattori, tra cui la piena del fiume Zambesi. Le date del viaggio verranno quindi comunicate il più rapidamente possibile e non oltre un mese prima della partenza.

CIO' CHE VEDREMO

La stagione verde è il filo conduttore del viaggio; infatti, è solo quando il letto del fiume Zambesi si riempie d'acqua che il re della tribù Lozi, decide di muoversi nella sua nuova residenza invernale, muovendo con sé i suoi sudditi. I rematori che lo accompagnano in questa sua navigazione sono i più forti di tutto lo Zambia e lo spettacolo del **Kuomboka** è molto seguito in tutta la nazione, anche dallo stesso presidente.

Entreremo poi nell'incontaminato **Kafue national park**, dove avremo la possibilità di organizzare un indimenticabile safari in barca sul fiume Kafue, davvero emozionante, e poi safari notturni in jeep per avvistare i predatori notturni quali leoni, leopardi, iene. Il Kafue è il parco più grande dell'Africa e le possibilità di vedere il leopardo durante il safari notturno è molto alta.

Inoltre non mancheranno gli incontri con la gente del Malawi e **le piantagioni di tabacco**, insieme alla grande asta del tabacco, oltre a tante sorprese di cui potremo godere solo in viaggio.

DURATA: 14 giorni, con date da definire. Il calcolo dei giorni esclude i voli. Possibilità di estensioni **sulle bellissime spiagge del Lago Malawi** così come **al Liwonde national park**.



WORKSHOP DI FOTOGRAFIA DI REPORTAGE

IN COLLABORAZIONE CON EDOARDO AGRESTI,

FOTOGRAFO UFFICIALE DELLA NIKON SCHOOL TRAVEL

L'OCCASIONE DI FARE SCATTI INDIMENTICABILI, IN VIAGGIO TRA MALAWI E ZAMBIA.

INDICE

- IL VIAGGIO
- IL WORKSHOP
- IL FOTOGRAFO
- PERIODO.....2
- GUIDA AI SAFARI
- FOTOGRAFIA.....3
- MEZZO DI TRASPORTO E SISTEMAZIONI.....4
- IL KUOMBOKA.....5
- FILOSOFIA DI VIAGGIO.....6
- PROGRAMMA DI VIAGGIO...7
- QUOTA DI PARTECIPAZIONE.....9
- CONSIGLI DI VIAGGIO.....10
- EQUIPAGGIAMENTO.....11
- ECO-TURISMO.....12
- IL PROGETTO PAW.....13



Zambia e Malawi: il Kuomboka festival nella magnifica stagione verde

Una cerimonia di antiche tradizioni che si svolge ogni anno in occasione della migrazione dei Lozi dalle pianure dello Zambesi. La magnifica stagione verde del Kafue national park e delle piantagioni di tabacco

DATE DA DEFINIRE



AFRICAWILDTRUCK
Adventure & Photo Travel Tour Operator

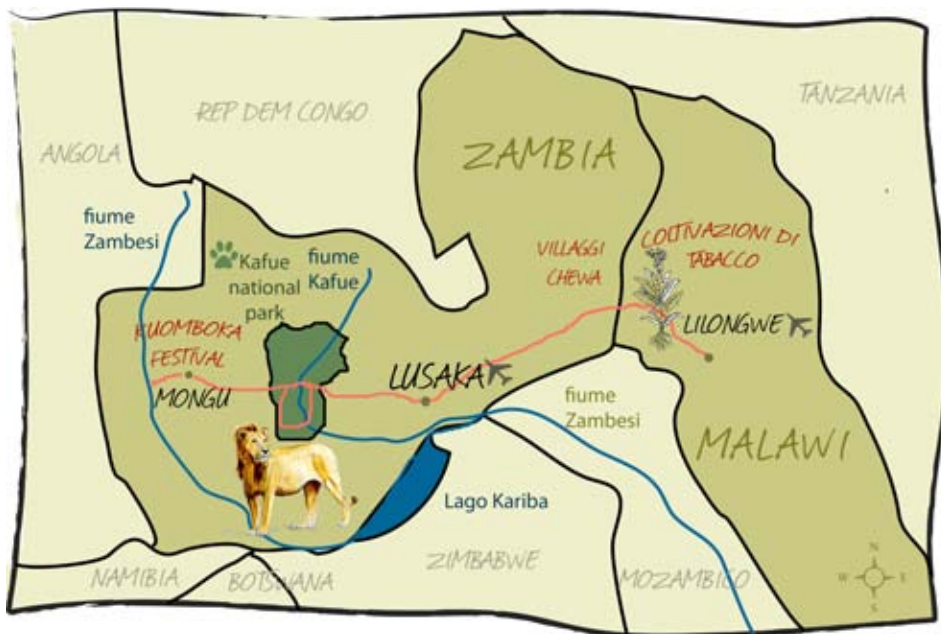
IL VIAGGIO

Un viaggio prezioso per le quantità di situazioni in cui ci immergeremo. Il **festival del Kuomboka**, cerimonia tradizionale della tribù Lozi, è un evento di cultura seguito in Zambia con grande partecipazione. Assisteremo al passaggio del **re dei Lozi** e dei suoi sudditi, una **giornata di festa tradizionale attesa da tutta la nazione**. (vedi pagina 5)

Il **Kafue national park**, uno dei parchi nazionali **più grandi del mondo**. Ospita più di 55 specie di mammiferi oltre a 461 specie di uccelli e l'habitat va dai boschi di miombo alle foreste fluviali, dalle paludi alla vasta aperta savana delle Busanga Plains. I prati lussureggianti sono la meta di enormi **branchi di antilopi, cobi; leoni e elefanti** sono tra gli abitanti più comuni della zona. Un **safari in barca sul fiume Kafue** e un **safari notturno in jeep** ci daranno la possibilità di avvistare **ippopotami, elefanti, coccodrilli**, oltre al **leopardo**, che durante le ore notturne è, tra i predatori, uno dei più attivi.

Sugli altipiani del Malawi vedremo le

piantagioni di tabacco insieme **alla grande asta del tabacco**. **L'incontro con la gente sarà molto forte**; queste zone, infatti, non sono toccate dal turismo e il rapporto con la gente è originale e spontaneo.



IL FOTOGRAFO



Sarà presente come accompagnatore **EDOARDO AGRESTI**, fotografo professionista del Nikon Professional Services che saprà consigliarvi in funzione della vostra conoscenza fotografica sul miglior modo per utilizzare in maniera ottimale la vostra attrezzatura.

'Si tratta di viaggi dal taglio fotografico, ossia cerchiamo di muoverci per cogliere il più possibile la luce migliore, preferibilmente quella dell'alba e del tramonto; ci fermiamo ogni qual volta c'è qualcosa d'interessante da immortalare e ci dedichiamo tutto il tempo necessario ad ottenere uno scatto interessante.

In questo contesto l'osservare come un professionista si muove in action è una delle didattiche migliori per imparare o per migliorare il proprio modo di fotografare. Naturalmente il mio compito è anche quello di seguire tutti coloro che avranno dei dubbi o delle domande alle quali non hanno dato risposte.

Inoltre, per i Nikonisti, ci sarà anche l'opportunità di provare materiale professionale. Molti dei partecipanti diventano poi degli aficionados e mi seguono in quasi tutte le nuove mete. E' infatti difficile, dopo aver fatto una simile esperienza, riadattarsi al classico viaggio di gruppo. Alcuni si stanno addirittura confrontando con il mondo dei professionisti...'

Edoardo Agresti



IL PERIODO

La stagione verde è semplicemente magnifica, vedrete un'Africa piena di colori e con cieli spettacolari. Tutto sarà coperto da un manto erboso color smeraldo di una bellezza incredibile.

Zambia e Malawi: il Kuomboka festival nella magnifica stagione verde

Una cerimonia di antiche tradizioni che si svolge ogni anno in occasione della migrazione dei Lozi dalle pianure dello Zambesi. La magnifica stagione verde del Kafue national park e delle piantagioni di tabacco



GUIDA AI SAFARI

I **game drive**, definizione inglese che descrive l'escursione in 4x4 finalizzata all'avvistamento degli animali, si svolgeranno sia di giorno che di notte (night drive) all'interno dei parchi con delle jeep autorizzate all'esplorazione notturna. Non è richiesta alcuna preparazione se non la voglia di alzarsi all'alba e la pazienza necessaria alla ricerca degli animali.

Durante la ricerca di animali ci soffermeremo su tutti, ma una particolare attenzione verrà rivolta alla ricerca dei licaoni.

Il **safari in barca** sul fiume Kafue è un'eccitante esperienza nel cuore dell'Africa. Una guida professionista ci accompagnerà per la durata del safari per vivere al meglio lo stretto contatto con la natura. L'esperienza è molto interessante soprattutto per il punto di vista ravvicinato di cui si può godere in barca; osservare gli animali durante le loro azioni quotidiane sulle rive del fiume è davvero un privilegio per gli appassionati di fotografia!



FOTOGRAFIA

Reportage

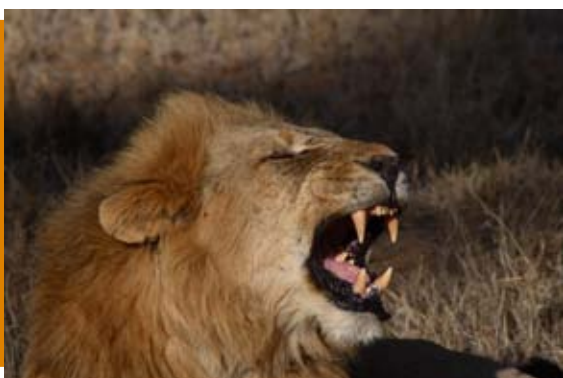
La fotografia non è solo un aspetto del viaggio, ma una **reale passione** che ci unisce e ci ispira: con l'aiuto di **Edoardo Agresti** ci fermeremo in situazioni differenti e ci saranno numerosissimi spunti, oltre a quelli segnalati nel programma. Chi ha già viaggiato con i nostri Nikon School Travel grazie alla possibilità di vedere un professionista in azione e ai preziosi consigli da lui suggeriti, ha poi organizzato mostre fotografiche, pubblicato libri di fotografia e qualcuno ha deciso anche di tramutare la passione in professione.

Safari

Sarà sempre permesso portare con sé la propria attrezzatura fotografica. Le guide innanzi tutto cercheranno in primo luogo di posizionare il veicolo nelle condizioni migliori, laddove la sicurezza lo permetta. All'interno del parco le jeep NON comunicano via radio tra loro, questo per evitare di accalcarsi su un animale e salvaguardarne quindi la tranquillità. Occorre quindi essere nel posto giusto al momento giusto per vedere ciò che si desidera; noi preferiamo che un santuario della natura come il Kafue conservi questo spirito d'avventura che tanto lo contraddistingue. Il parco ha regole ferree: dopo le 20:00 è vietato circolare.



Da sapere: nei parchi o all'interno dei campeggi, verrà fatto firmare uno scarico di responsabilità obbligatorio per accedervi data la particolarità dei luoghi.





IL MEZZO DI TRASPORTO

Tutte le distanze saranno coperte con un mezzo 4x4 da 14 comodi posti, attrezzato con tende igloo (da utilizzare singolarmente o a coppie) dotate di zanzariere. A disposizione inoltre: materassini, frigorifero, viveri, cucina da campo, corrente 12/220 V. per ricaricare le batterie, ricetrasmittenti VHF, gps, notebook per scaricare fotografie digitali e filmati, telefono satellitare (al costo di 5 euro/min), kit pronto soccorso.

Lo staff è composto da tre persone: Stefano, Francesca e Shukuru.

LE SISTEMAZIONI

1 notte in piacevole lodge fuori Lusaka, due notti in ampio campeggio sulle rive del fiume Kafue che è stato scelto per la sua posizione assolutamente unica a stretto contatto con la natura del parco che ci darà emozioni indimenticabili: spesso attraversano il campeggio gli elefanti, gli ippopotami brucano l'erba durante le ore notturne.

A Mongu 3 notti in albergo locale pulito e ben tenuto, a Lusaka pernottamento in camping, così come sul fiume Luangwa e a Chipata. A Lilongwe 2 notti in piacevoli chalet.

Le sistemazioni in lodge/chalet/albergo, sono intese, dove non altrimenti richiesto, in camere doppie o, in rari casi, triple; potrebbero essere sostituite per problemi tecnici-organizzativi senza però stravolgere il progetto iniziale.

Le strutture sono state scelte con cura seguendo un'idea di conservazione del territorio e sostenibilità del viaggio, preferendo posizioni a stretto contatto con la natura.

IL PERIODO

Le temperature dipendono largamente dalle altitudini e dalle latitudini e, chiaramente, dalla stagione. Avremo massime temperature a Mongu, dove il termometro arriverà a 28°C e minime durante la notte attorno ai 10°C.

LE STRADE

Percorreremo circa 2000 km di cui almeno 250 di strada sterrata per addentrarci nella festa del Kuomboka; i rimanenti km di strada asfaltata.

DA SAPERE

Per sfruttare al meglio la giornata i pranzi potrebbero essere rapidi e 'al sacco', mentre le cene sempre curate.

Zambia e Malawi: il Kuomboka festival nella magnifica stagione verde

Una cerimonia di antiche tradizioni che si svolge ogni anno in occasione della migrazione dei Lozi dalle pianure dello Zambesi. La magnifica stagione verde del Kafue national park e delle piantagioni di tabacco



REMANDO SULLE ACQUE DELLO ZAMBESI: IL KUOMBOKA

Kuomboka è una parola Luyana che significa **'uscire fuori dall'acqua'**. La cerimonia attrae molto interesse tra la popolazione dello Zambia e tra tutte le cerimonie è la più popolare e seguita. E' un rituale che si tiene ogni anno, quando le pianure dello Zambesi si riempiono così tanto d'acqua (12 metri sopra la norma) che il re dei Lozi, detto Litunga, **sposta la sua corte** in posizioni più alte. Questo solitamente avviene tra la fine di febbraio e la fine di aprile, ma la data, ovviamente, cambia ogni anno ed è tenuta segreta dalla corte reale fino a pochi giorni prima l'evento.

Il re si sposta dal villaggio di Lealui, la capitale del regno Lozi, a Limulunga, la seconda capitale, dove il territorio è più alto. La cerimonia è preceduta da **musiche e tamburi** il cui suono, il giorno prima, preannunciano l'evento tutto attorno alla capitale del regno.

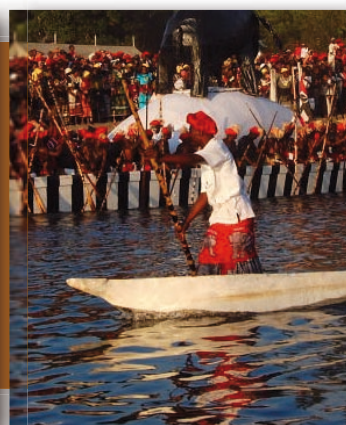
Nel passato il disastro che si creava su terreni coltivati inondati era un grave danno per moltissime persone; come è facile immaginare, molti perdevano il raccolto a causa delle inondazioni; inoltre ratti e serpenti potevano seminare il panico tra la gente. Il Kuomboka nacque per dare una risposta a questo problema annuale.

Il primo re dei Lozi, conosciuto come Luyi, si chiamava Mboo; la tradizione orale racconta che Mboo era un leader ispirato, che aveva qualità superiori; egli creò, insieme ad un team di esperti, la Nalikwanda. L'invenzione della Nalikwanda, **la grandissima imbarcazione** che salvava ogni anno centinaia di persone, insieme ai loro averi, fu determinante per il destino della tribù Lozi.

Le decorazioni della canoa bianche e nere, si dice che forse vogliono ricordare le strisce di una zebra, ma probabilmente questo non è lo scopo. La prima canoa ricordava molto un grande altare e il suo nome, Njonjola significa 'una grande cosa'; dopo iniziò a chiamarsi Nalikwanda, nome ancora in uso. Significa **'per la gente'** indicando proprio che era utilizzata da tutte quelle persone che potevano remare che vivevano in zone vulnerabili alle alluvioni annuali dello Zambesi.

Ben **96 rematori**, vestiti con pelli di animali e cappelli rigorosamente rossi, accompagnano il re dei Lozi in questa **gloriosa traversata**.

L'area è stata inserita nell'elenco Ramsar delle **zone umide**; rappresenta la seconda zona umida più grande dello Zambia. Dopo le piogge l'intera area viene trasformata dall'acqua, presentando qua e là piccole isole di terra e vegetazione davvero suggestive.



Zambia e Malawi: il Kuomboka festival nella magnifica stagione verde

Una cerimonia di antiche tradizioni che si svolge ogni anno in occasione della migrazione dei Lozi dalle pianure dello Zambesi. La magnifica stagione verde del Kafue national park e delle piantagioni di tabacco



FILOSOFIA DI VIAGGIO



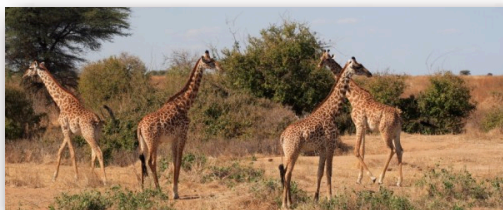
‘Definiamo i nostri viaggi **spedizioni**, parola che ci sembra meglio racchiudere lo spirito di avventura e di scoperta di luoghi selvaggi, la capacità di adattamento necessaria e la voglia di condividere con i compagni questa esperienza.



I nostri programmi vengono preparati con cura e nascono dall'esperienza diretta e prolungata che abbiamo dei luoghi in cui trascorriamo buona parte dell'anno. Questo ci permette di trasmettere la conoscenza dell'ambiente e delle comunità locali a chi è disposto a vivere un'avventura più che un viaggio organizzato.



In spedizione viviamo sulla strada e godiamo di ogni singolo imprevisto o avvenimento che possa destare curiosità. Ci piace assaggiare la cucina locale e non certo nei grandi alberghi delle capitali, ma assaporando un samoosa fritto su una bancarella o cenando con un piatto di riso fumante alla luce di una candela, sempre con immenso piacere e senza inorridire spaventati.



Non viaggiamo con l'aria condizionata, chiusi in fuoristrada, guardando l'Africa dal finestrino, pensando tutto il giorno a quanti km mancano, quando ci sarà l'asfalto o che cosa si mangerà per cena, ma la viviamo sporcandoci di terra rossa, respirandone gli odori, fotografando i colori, curiosando tra le bancarelle di frutta e verdura e facendoci assalire dai bimbi curiosi sulla strada senza pregiudizi, mode, atteggiamenti o chissà quanti altri vizi o abitudini.



Chi viaggia con noi non pensa solo a raggiungere una meta, a spostarsi rapidamente da un luogo ad un altro, ma a godere degli infiniti momenti durante il viaggio anche quando si è fermi e non c'è nulla da fare. Il far niente trasforma il solo sentire nell'ascoltare ed il guardare nel vedere. Quante ricchezze ed emozioni perdiamo nel nostro instancabile correre? A quanti dettagli, forme, immagini, soggetti rinunciamo passandovi accanto di fretta? Sprecare il tempo in Africa è fondamentale, i sensi si appropriano del mondo intorno a noi senza alcuna barriera.



Non vogliamo chi viaggia portando la propria casa in valigia e vuole trovare ovunque quello che ha lasciato tra le mura domestiche o chi si lamenta davanti ad un tramonto che il cellulare non prende: stress e frenesia devono rimanere all'aeroporto perché non vanno a braccetto con questo Continente.

Chi alla prima difficoltà si rifugia in un supermarket per comprare il Nesquik o piange perché non c'è l'acqua calda o la corrente per asciugarsi i capelli non deve neanche pensare di partire, questi sono lussi ai quali spesso dobbiamo rinunciare nel rispetto di un senso sociale e solidale verso le comunità di un Continente che soffre di povertà e sottosviluppo.

Non ci piace chi non ha rispetto degli animali e della natura, chi spreca acqua, energia e risorse senza rispetto dell'ambiente, chi non chiede aiuto e chi non lo dà e chi non ha cura del nostro materiale.

Questa è la nostra filosofia che premia chi la pensa come noi.’

PROGRAMMA DI VIAGGIO

1° GIORNO LUSAKA, ZAMBIA

Arrivo a Lusaka, incontro con lo staff di Africa Wild Truck. Trasferimento dall'aeroporto all'albergo situato pochi chilometri fuori città. Pernottamento in albergo.

2° GIORNO LUSAKA - KAFUE NATIONAL PARK, 300 KM

In viaggio verso il Kafue national park, secondo parco più grande al mondo, attraversando una zona cuscinetto si arriverà sul fiume Kafue. Campeggio sulle rive del fiume.

3° GIORNO KAFUE NATIONAL PARK

La ricca diversità di habitat sarà subito evidente già dal nostro primo safari in barca e durante il safari notturno, il night drive, safari in 4x4 durante le ore serali, quando sarà più facile avvistare gli animali notturni: all'interno del parco nazionale Kafue alla ricerca di leoni, leopardi, iene, genette, civette, nightjar... Pernottamento in tenda sulla riva del fiume Kafue.

4° GIORNO KAFUE NATIONAL PARK - MONGU, 350 KM

Attraversando una zona incontaminata dal turismo ci troveremo in serata a Mongu, base di partenza a pochi chilometri dal fiume Zambesi per vedere e partecipare alla cerimonia del Kuomboka. Pernottamento in albergo a Mongu.

5° GIORNO MONGU, L'INIZIO DEL FESTIVAL

Entreremo nel vivo dei preparativi del Kuomboka! La cittadina sarà piena di gente e sentiremo i tamburi che segneranno l'inizio della festa. I colori rosso, tipico dei cappellini che tutti indosseremo, il colore nero e bianco della grande canoa e l'imponente elefante simbolo della forza del regno dei Lozi contraddistinguono la giornata. Pernottamento come la notte precedente,

6° GIORNO MONGU, IL KUOMBOKA E IL PASSAGGIO DEL RE

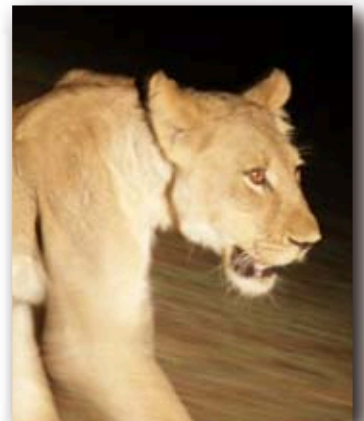
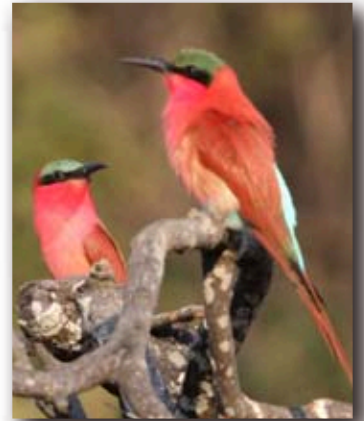
Dopo una grande attesa finalmente vedremo il re e la sua corte muoversi su questa enorme imbarcazione, accompagnata da ben 96 rematori. Lo spettacolo toglie il fiato. Una festa e una tradizione africana di grandissimo valore. Pernottamento in albergo, come la notte precedente.

7° GIORNO MONGU - KAOMA, 200 KM

Terminato il festival lasceremo la cittadina di Mongu per spostarci sul fiume Luangwa, altro grande fiume dello Zambia. Ci dirigeremo prima a Kaoma, cittadina minore dello Zambia dove visiteremo un orfanotrofo. Pernottamento all'interno della struttura dell'orfanotrofo.

8° GIORNO KAOMA - LUSAKA 400 KM

Arrivo nella città di Lusaka, movimentata capitale dello Zambia dal 1935. Attraverseremo la città per dirigerci verso una zona tranquilla, sulla Great East Road. Pernottamento in tenda pochi km fuori città.



PROGRAMMA DI VIAGGIO

9° GIORNO LUSAKA - FIUME LUANGWA 235 KM

In questa giornata di viaggio attraverseremo i villaggi dello Zambia centro-meridionale; ci fermeremo poi sulle rive del fiume Luangwa, al confine con il Mozambico. Sul fiume sarà facile avvistare i pescatori che con le loro piccole canoe attraversano le acque del fiume alla ricerca di cibo. Uno spaccato d'Africa emozionante. E' un luogo di passaggio e il mercato è molto rinomato. Campeggio in bellissima posizione sulle rive del fiume Luangwa.

10° GIORNO LUANGWA - CHIPATA, 300 KM

In viaggio verso Chipata, tra i villaggi della tribù Chewa, Nyanja, Chewa, Yao e Lomwe si identificano con il sistema matrilineare del *mbumba*. All'interno del villaggio matrilineare se il capo villaggio muore il suo successore non è suo figlio ma il figlio della sua sorella più anziana. Pernottamento in piacevole campeggio.

11° GIORNO CHIPATA - LILONGWE, 150 KM

Attraversamento della frontiera e formalità doganali. Arrivo sugli altipiani di Lilongwe dove vedremo le colline coperte da piantagioni di tabacco. La lavorazione comporta regole rigide che i malawiani osservano con rigore. Pernottamento in piacevoli chalet immersi in un giardino pochi chilometri da Lilongwe.

12° GIORNO LILONGWE - PIANTAGIONI DI TABACCO

Ci dirigeremo sugli altipiani del tabacco, per trascorrere una giornata tra le piantagioni. Visiteremo gli essiccatoi del tabacco e seguiremo i lavoranti che si preparano alla raccolta. Pernottamento in piacevoli chalet immersi in un giardino pochi chilometri da Lilongwe.

13° GIORNO LILONGWE

Una giornata da dedicare all'asta del tabacco, famosa in Malawi perché rappresenta una delle prime fonti di reddito. Ogni giorno sfilano migliaia di sacchi di tabacco, divisi in diverse qualità. Seguiremo il processo dello stoccaggio, della vendita e dello smistamento dei sacchi di tabacco. L'odore intenso di tabacco accompagnerà questa giornata nel cuore dell'economia del Malawi. Pernottamento come la notte precedente.

14° GIORNO LILONGWE - ITALIA

Trasferimento in aeroporto per il volo internazionale di rientro in Italia.



DA SAPERE

La spedizione potrà essere modificata sul posto ed in qualsiasi momento per ragioni tecniche, organizzative o di sicurezza senza stravolgere il progetto iniziale. Data l'assoluta particolarità delle visite di reportage queste potrebbero essere sostituite con altre senza compromettere la riuscita del viaggio.





Zambia e Malawi: il Kuomboka festival nella magnifica stagione verde

Una cerimonia di antiche tradizioni che si svolge ogni anno in occasione della migrazione dei Lozi dalle pianure dello Zambesi. La magnifica stagione verde del Kafue national park e delle piantagioni di tabacco



AFRICAWILDTRUCK
Adventure & Photo Travel Tour Operator

QUOTA DI PARTECIPAZIONE: 2400 euro

MINIMO PARTECIPANTI: 8

Sconti riservati a:

- **NIKONISTI** o per chi ha già partecipato ad un **NIKON SCHOOL TRAVEL** sconto di **200 euro** (per Nikonisti si intende coloro che sono in possesso di una Nital Card registrata)
- **VIAGGIATORI AFRICAWILDTRUCK** per tutti i viaggiatori che hanno già partecipato ad almeno un viaggio con AFRICAWILDTRUCK sconto di **200 euro**



LA QUOTA INCLUDE

- Guide parlanti italiano
- Gadget e assistenza della **Nikon School Travel**
- tutti i trasporti, da e per l'aeroporto, le tasse stradali
- tutti i safari, tutti gli ingressi ai parchi e le escursioni come da programma
- la polizza assicurativa di viaggio Globy rosso www.globy.it
- tutti i pernottamenti come da programma
- tutti i pasti e le bevande durante i pasti (esclusi vino o superalcolici)
- 50US\$ che Africa Wild Truck dona interamente alla PAW (vedi pag.12)

LA QUOTA NON INCLUDE

- I voli (contattateci in ogni caso anche per i voli; stiamo valutando le opzioni più vantaggiose in collaborazione con BORGPO VIAGGI di Vittorio Veneto Viaggi s.r.l. - Via Bonafous 2-h, 10123 Torino, Tel.+39.011.8129845, Fax: +39.011.8398886, e-mail: borgopoviaggi@tin.it)
- La tassa aeroportuale di uscita dal Malawi (30 US\$) e il visto di ingresso in Zambia (50US\$)
- Le bevande fuori dai pasti, i vini e i superalcolici
- Eventuali spese personali
- Tutto ciò non espressamente indicato ne 'La quota include'

MODALITA' DI PRENOTAZIONE

La quota di prenotazione è di 1400 Euro o di 1200 Euro per Nikonisti, viaggiatori Nikon School Travel o per chi ha già partecipato ad almeno un viaggio con AfricaWildTruck.

Il resto della quota, pari a 1000 Euro è da portare in contanti e verrà raccolta all'arrivo.

Nel caso di rinuncia al viaggio la cifra versata verrà rimborsata nel caso di sostituzione del partecipante; in caso non sia possibile sostituire il partecipante la cifra versata non verrà restituita.

PRENOTA!

Contattaci all'indirizzo info@afriawildtruck.com per prenotare on-line il tuo posto sul truck o per qualsiasi informazione.



CONSIGLI DI VIAGGIO

SALUTE

Obbligo di vaccinazione contro la febbre gialla per entrare dallo Zambia al Malawi. Necessario possedere il libretto giallo che attesta l'avvenuta vaccinazione.

Consigliamo di effettuare questi vaccini:

- tetano
- febbre tifoide
- epatite A e B

Per ciò che riguarda la malaria, malattia trasmessa dalla puntura della zanzara femmina del genere anofele, la sua prevenzione è data in primo luogo da una prevenzione di tipo meccanico ossia evitare di farsi pungere seguendo queste regole:

- dormire sotto le zanzariere
- usare insetticidi per eliminare eventuali zanzare
- dopo il tramonto, quando le zanzare sono più attive, evitare di lasciare scoperte parti del corpo, indossando pantaloni e camicie a maniche lunghe di colori chiari perché i colori scuri attraggono le zanzare e spruzzare le parti del corpo scoperte con Autan Extreme

Per l'utilizzo di eventuali farmaci antimalarici suggeriamo di consultare l'ufficio di igiene pubblico; le norme sanitarie infatti variano molto velocemente.



FARMACIA DA VIAGGIO

Consigliamo di portare una piccola scorta di questi medicinali:

- Analgesici/antipiretici: acido acetilsalicilico e nimesulide
- Antibiotici: come ciproxin o amoxicillina o acido clavulanico
- Antimalarici: da portare comunque 2 confezioni di Lariam in caso di emergenza
- Antidiarroici: loperamide o caolino in caso di sintomi (da utilizzare solo se veramente necessario!)
- Sali reidratanti: in caso di perdite di liquidi
- Contro il mal di auto/aereo: una confezione di compresse o gomme da masticare
- Antistaminici: in caso di reazioni allergiche
- Forbici, pinzette e termometro
- Creme solari
- Insettifughi (tipo autan estreme)

BAGAGLIO

Per ragioni di spazio e convivenza ogni persona dovrà avere un solo zaino grande di max 15 kg con dimensioni massime di 30x40x60 cm oltre al classico zainetto a mano con attrezzatura fotografica. Ci raccomandiamo di rispettare le dimensioni.

Sono da evitare zaini da montagna con spallacci e imbraghi inutili e ingombranti. (vedi foto)

BIANCHERIA

Sarà possibile lavare la biancheria dove ci fermeremo per almeno 2 notti.





Zambia e Malawi: il Kuomboka festival nella magnifica stagione verde
 Una cerimonia di antiche tradizioni che si svolge ogni anno in occasione della migrazione dei Lozi dalle
 pianure dello Zambesi. La magnifica stagione verde del Kafue national park e delle piantagioni di tabacco



EQUIPAGGIAMENTO

DOCUMENTI E VISTI RICHIESTI

Necessario il passaporto valido per almeno 6 mesi dalla data di partenza e con almeno due pagine libere; vaccino contro la febbre gialla. L'ingresso in Zambia il visto è ottenibile all'aeroporto al costo di 50US\$. Per l'ingresso in Malawi il visto è gratuito e ottenibile direttamente in frontiera (per i possessori di passaporto italiano è gratuito).

ABBIGLIAMENTO

- scarpe comode (si consigliano scarpe da trekking)
- sandali (meglio se tecnici)
- ciabatte facili da asciugare per doccia
- giacca a vento smanicata
- k-way
- felpa/pile
- pantaloni lunghi cotone/lino (colori chiari)
- camicie a maniche lunghe cotone/lino (colori chiari)
- magliette cotone
- costume da bagno
- biancheria intima
- marsupio piatto sottomaglia per passaporto
- occhiali da sole
- cappello

ALTRO

- sacco a pelo in piuma (consigliato un sacco a pelo che resista fino a 5°C)
- asciugamani
- binocolo
- torcia da testa
- coltellino/borraccia
- macchina fotografica/videocamera/batterie di ricambio!!!
- fotocopia passaporto e 2 fototessere
- zanzariera da viaggio

IL PERIODO
 Le temperature dipendono largamente dalle altitudini e dalle latitudini e, chiaramente, dalla stagione. Avremo massime temperature a Mongu, dove il termometro toccherà i 28°C e minime notturne di circa 10 °C.





Zambia e Malawi: il Kuomboka festival nella magnifica stagione verde
Una cerimonia di antiche tradizioni che si svolge ogni anno in occasione della migrazione dei Lozi dalle pianure dello Zambesi. La magnifica stagione verde del Kafue national park e delle piantagioni di tabacco



ECO TURISMO: IL SUPPORTO DI AFRICA WILD TRUCK

La filosofia di viaggio di AFRICA WILD TRUCK si pone l'obiettivo di minimizzare al massimo i potenziali impatti negativi derivanti dal turismo che includono danni sociali, economici ed ambientali. Siamo consapevoli che il turismo abbia però anche una enorme capacità di apportare benefici in aree remote come la crescita economica, il supporto allo sviluppo e l'impegno nella conservazione del territorio. Viaggiare in modo responsabile significa seguire una precisa filosofia di viaggio che vogliamo serva a preservare le bellezze e la cultura di questo meraviglioso continente alle generazioni future.

IMPEGNO SOCIALE

- Viaggiamo con piccoli gruppi per ridurre l'impatto di viaggio.
- Tra le nostre destinazioni vi sono aree in cui sappiamo che il turista è ben accolto dalle comunità locali.
- Pensiamo che il contatto con la gente e le culture locali sia uno degli aspetti imprescindibili di un viaggio. Comprensione, tolleranza e rispetto reciproco tra culture differenti spesso significano anche semplici regole da seguire che verranno esposte al viaggiatore sia prima che durante il viaggio. Incoraggiamo il viaggiatore ad avere un atteggiamento aperto e ad imparare usi e costumi, così come parole base nella lingua locale.
- Diamo lavoro ai locali affinché i viaggiatori, ancora una volta, abbiano la possibilità di interagire con gli africani e affinché i soldi siano diretti alla popolazione.
- Sosteniamo un certo numero di progetti di conservazione territoriale e sociale, sia direttamente, donando 50 US\$ per ogni viaggiatore alla **PAW**, sia indirettamente, visitando aree remote portando così sviluppo economico e suggerendo di donare il proprio contributo a progetti come la **FLYING FOREST**.
- Monitoriamo di continuo la situazione politica e sociale delle nostre destinazioni, comunicando, dove possibile, tutte le informazioni rilevanti ai viaggiatori prima della partenza.

IMPEGNO ECONOMICO

- Ci appoggiamo a fornitori, prodotti e servizi che rappresentano l'opzione più etica disponibile, anche quando questo significa pagare un prezzo ragionevolmente maggiore paragonato ad altre opzioni presenti sul mercato.
- Utilizziamo sistemazioni che vengono scelte con cura seguendo un'idea di conservazione del territorio e sostenibilità del viaggio, preferendo posizioni a stretto contatto con la natura. Dove possiamo ci appoggiamo a piccole strutture gestite da locali.
- Non ci appoggiamo a strutture o fornitori dove sappiamo vi sia sfruttamento del lavoro.
- Dove possibile ci riforniamo nei mercati, comprando direttamente dai piccoli produttori frutta e verdura, sostenendo così le piccole economie.
- Incoraggiamo i viaggiatori a comprare manufatti locali che non danneggino l'ambiente e che non siano di supporto a traffici illeciti.

IMPEGNO AMBIENTALE

- Utilizziamo internet e le e mail come principale mezzo di comunicazione; questo minimizza gli sprechi associati all'uso della carta stampata.
- Utilizziamo, dove possibile, carta riciclata per tutti i nostri comunicati stampati.
- Supportiamo e doniamo parte dei nostri introiti ad organizzazioni come la **PAW** impegnata in progetti di conservazione del territorio. Supportiamo la **Flying Forest**, impegnata direttamente nella semina e nel recupero di numerose foreste.
- Minimizziamo gli sprechi come energia elettrica e acqua utilizzando le batterie del truck per ricaricare il materiale elettrico e gestendo le riserve di acqua in modo accurato.
- Ricicliamo: in Africa nulla si butta! Dove possibile consegniamo parte di ciò che consideriamo non più utile, a chi invece ne ha bisogno. Seguiamo inoltre, dove possibile, questa semplice regola: ciò che in Africa è dannoso per l'ambiente e non si ricicla si porta a casa! Le pile usate sono un semplice esempio.
- Utilizziamo piccole strutture che minimizzano gli impatti negativi sull'ambiente. Ci appoggiamo, dove possibile, a strutture costruite con materiali locali, così come a strutture che utilizzano fonti di energia rinnovabili come pannelli solari.



Zambia e Malawi: il Kuomboka festival nella magnifica stagione verde
 Una cerimonia di antiche tradizioni che si svolge ogni anno in occasione della migrazione dei Lozi dalle
 pianure dello Zambesi. La magnifica stagione verde del Kafue national park e delle piantagioni di tabacco



IL PROGETTO PAW

La PAW, acronimo per PROJECT AFRICAN WILDERNESS, www.projectafricanwilderness.org è un'organizzazione creata nel 2004 per proteggere e riabilitare la Mwabvi Wildlife Reserve, situata nel Sud del Malawi, al confine con il Mozambico. Lo scopo è di salvare il prezioso eco-sistema della Riserva, lavorando con le comunità locali, un team di volontari nazionali ed internazionali, il Governo del Malawi e il Dipartimento dei Parchi Nazionali (DNPW), integrando soluzioni dal punto di vista sociale, economico e ambientale per creare un futuro sostenibile per Mwabvi, migliorando le condizioni di vita delle comunità che vivono ai margini della Riserva. Mwabvi venne dichiarata 'Wildlife Reserve' nel 1953; purtroppo anni di negligenza, bracconaggio e deforestazione hanno permesso un così pesante svuotamento di flora e fauna ad un punto tale che dall'anno 2000 Mwabvi ha rischiato di perdere il suo titolo di riserva. La PAW non si occupa soltanto di conservazione del territorio; i soldi che raccogliamo sono convogliati nello sviluppo del progetto cui trae beneficio soprattutto la popolazione di Mwabvi migliorandone le condizioni di vita attraverso il business e l'educazione in relazione all'eco-turismo.



IL SUPPORTO DI AFRICA WILD TRUCK

Africa Wild Truck crede con passione al progetto di Mwabvi ed è per questo motivo che vuole dare il proprio supporto e contributo alla PAW.

Le modalità con cui aiutiamo la PAW nel suo importante obiettivo sono 3:

- destiniamo 50US\$ per ogni viaggiatore Africa Wild Truck interamente alla PAW
- proponiamo, all'interno dei nostri itinerari, delle spedizioni alla Mwabvi Wildlife Reserve
- offriamo l'opportunità di svolgere delle attività di volontariato all'interno della Mwabvi Wildlife Reserve

Se sei interessato a partecipare o a supportarci per favore contattaci per i dettagli; possiamo personalizzare il tuo viaggio per far sì che tu trascorra il tuo tempo nel migliore dei modi possibile.

La PAW lavora nella Mwabvi Wildlife Reserve, Nsanje District, Malawi. E' una no-profit company registrata in Malawi (n° 7175). La PAW è supportata da un fondo aperto alle donazioni, il PAW Trust UK, numero di registrazione 01108662.

